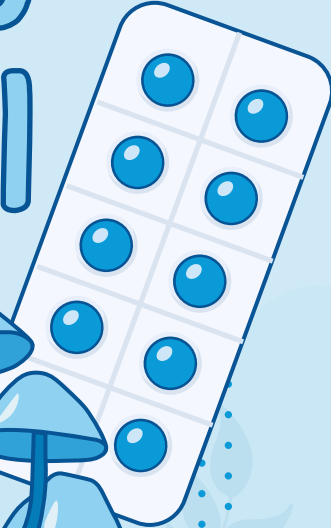




LE DROGHE E I LORO EFFETTI



LE DROGHE E I LORO EFFETTI



Dipartimento delle politiche
contro la droga e le altre dipendenze

SAI COS'È UNA DROGA?



Le droghe sono **sostanze chimiche che danneggiano sia il funzionamento del corpo sia del cervello.**

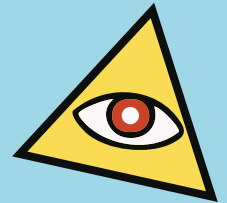
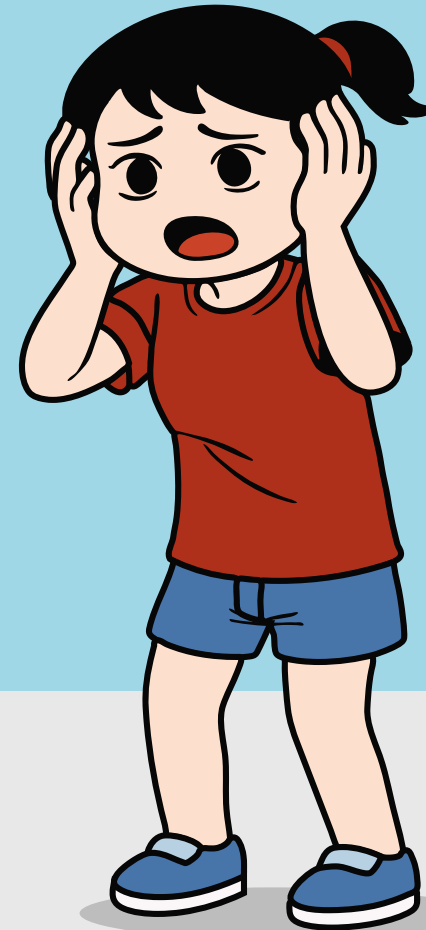
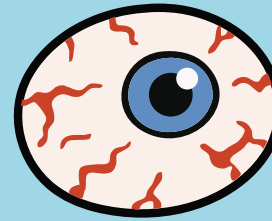
Gli effetti delle droghe sono di diverso tipo: alcune trasmettono una falsa sensazione di onnipotenza, altre ingannano con un senso di rilassamento e spensieratezza, altre ancora possono modificare la percezione del mondo, creando allucinazioni e visioni. A prima vista queste sensazioni potrebbero sembrare esperienze piacevoli ma durano ben poco e sono seguite da **stati di profonda tristezza, depressione, ansia o irritabilità.**

Per colmare questo malessere, ci si sente spinti ad assumere droga ancora una volta, e poi un'altra ancora, fino a entrare nella **spirale della dipendenza**: una condizione che porta a non poterne fare più a meno e che provoca gravi difficoltà nella vita quotidiana, sia nei rapporti con gli altri che nelle attività giornaliere di studio o di svago.

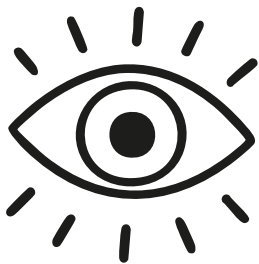
Le conseguenze negative delle droghe si manifestano anche dopo una sola esperienza. Le droghe possono infatti causare seri **danni al cervello e ad altri organi vitali anche dopo una sola assunzione**, compromettendo in modo irreparabile alcune abilità fisiche e di pensiero e portando anche alla morte.



A PRIMA VISTA LE SENSAZIONI PROVOCATE DALLE DROGHE POTREBBERO SEMBRARE ESPERIENZE PIACEVOLI MA SONO SEGUITE DA STATI DI PROFONDA TRISTEZZA, DEPRESSIONE, ANSIA O IRRITABILITÀ.



UN PERICOLO SOPRATTUTTO PER I GIOVANI

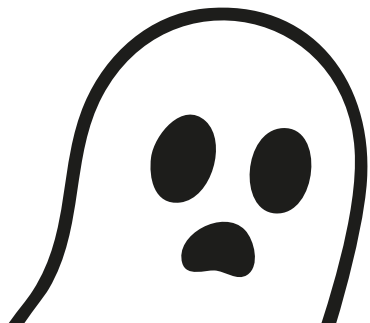


Assumere droghe fa male a chiunque ma le **conseguenze sono ancora più nefaste se a farne uso sono bambini, ragazzi e adolescenti.**

Questo perché l'organismo è ancora in fase di sviluppo e assumere una sostanza stupefacente in questo delicato periodo può **danneggiare in modo irreparabile** la corretta formazione degli organi e dei tessuti.

Alcune droghe, ad esempio, provocano importanti danni al cuore e possono compromettere per sempre le abilità fisiche e sportive, altre possono comportare **ritardi nello sviluppo**, altre ancora causare **danni al sistema nervoso centrale**. A volte, le droghe sono così potenti da colpire l'apparato respiratorio e **portare in breve tempo alla morte**.

Molti pensano che questo fenomeno colpisca soprattutto le persone che fanno uso di droga da molti anni, invece non è così: è un rischio molto elevato per tutti, soprattutto per i giovanissimi.



ASSUMERE DROGHE FA MALE A CHIUNQUE MA LE CONSEGUENZE SONO ANCORA PIÙ NEFASTE SE A FARNE USO SONO BAMBINI, RAGAZZI E ADOLESCENTI.

CONOSCI LE DROGHE?

CANNABIS E SUOI DERIVATI

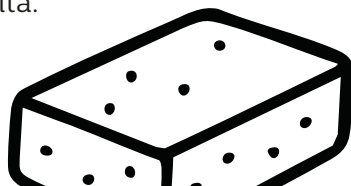


Con il termine cannabis si identifica una pianta erbacea che cresce nelle zone temperate e tropicali, di cui ne esistono numerose specie. Alcune di queste piante contengono per loro natura delle sostanze (**cosiddette psicotrope**) in grado di alterare il funzionamento del cervello e, per questo motivo, vengono utilizzate per produrre stupefacenti.

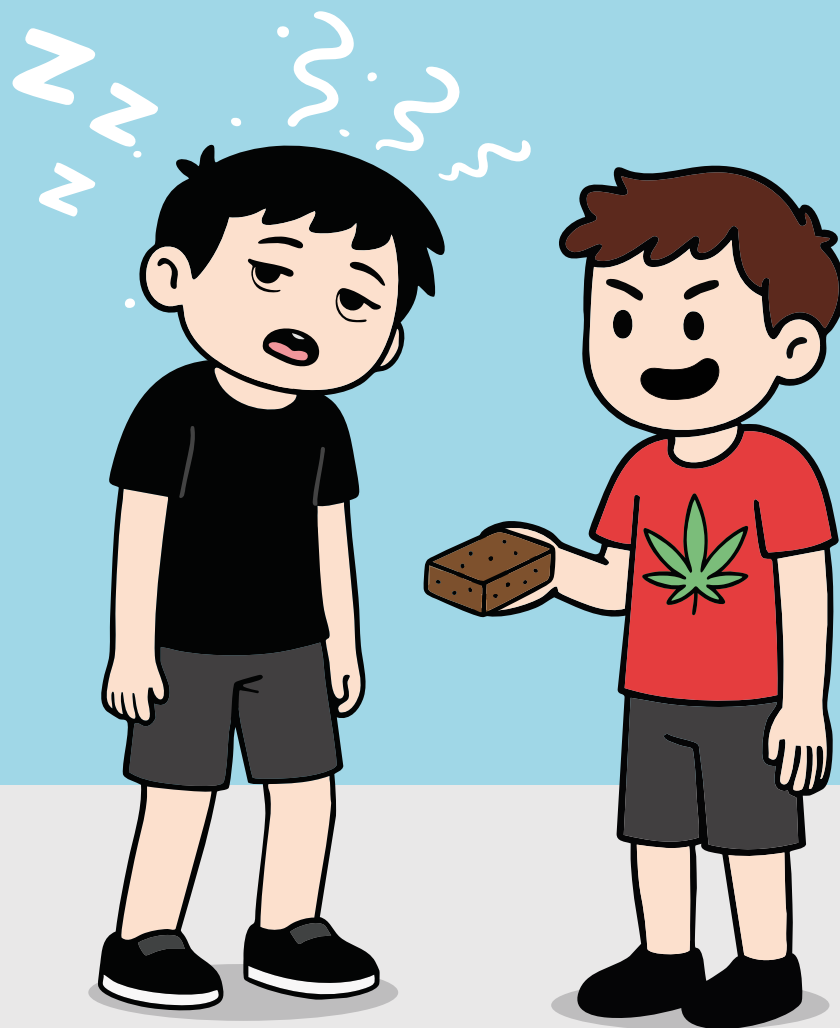
Le principali droghe che si possono ottenere dalla cannabis sono la marijuana e l'hashish. La **marijuana** si ottiene lasciando essiccare le fioriture della pianta femminile e ha l'aspetto di una vera e propria erba, oppure di una polvere di colore verde o bruno; l'**hashish** si ottiene, invece, dalla resina delle piante e si presenta in forma di panetti o "stecche", prevalentemente di colore bruno o nerastro.

La principale sostanza psicotropa presente all'interno della cannabis è il **Delta-9-tetraidrocannabinolo**, meglio noto come **THC**. Ogni volta che si consuma cannabis, il THC agisce sul cervello e favorisce un senso di rilassamento, alterando la percezione del tempo e della realtà.

Tuttavia, **l'uso di cannabis causa ansia, paranoia, allucinazioni e difficoltà di concentrazione**, influenzando la memoria e compromettendo la capacità di affrontare le situazioni quotidiane. Se usata per lungo tempo, inoltre, la cannabis può portare a **gravi problemi di salute mentale**, come depressione e ansia, specialmente se a farne uso sono i giovani. Le ricerche scientifiche sono concordi nel mostrare che fumare cannabis nell'età dell'adolescenza aumenta il rischio di sviluppare **disturbi di memoria e malattie psichiatriche**, come la psicosi o la schizofrenia, che permangono fino all'età adulta.



LE RICERCHE SCIENTIFICHE DIMOSTRANO CHE FUMARE CANNABIS NELL'ETÀ DELL'ADOLESCENZA AUMENTA IL RISCHIO DI SVILUPPARE DISTURBI DI MEMORIA E MALATTIE PSICHIATRICHE.



CONOSCI LE DROGHE?

COCAINA E CRACK

La cocaina è una **potente sostanza stimolante** che si ottiene dalle foglie della pianta di coca (*Erythroxylum coca*). Nella maggior parte dei casi, si presenta come una polvere biancastra che può essere assunta in vari modi: iniettata nelle vene, strofinata sulle gengive o sniffata attraverso il naso.

La cocaina venduta illegalmente è spesso mischiata (“tagliata”) con altre sostanze dall’aspetto simile, come farmaci o altre droghe, che hanno l’effetto di moltiplicarne le conseguenze e la tossicità. Una variante molto potente della cocaina è il **crack**: questo si presenta in forma di cristalli di colore bianco o giallastro che vengono fumati utilizzando pipe apposite o strumenti artigianali.

La cocaina e il crack sono sostanze molto potenti e pericolose, che possono causare una forte dipendenza e gravi danni alla salute. Inizialmente, chi le assume prova un illusorio senso di benessere, gioia ed euforia, a cui fa seguito una fase opposta, caratterizzata da forte malinconia, tristezza e irritabilità.

Anche se assunte una sola volta nella vita, queste sostanze **possono danneggiare in modo irreparabile il cervello e il cuore**, causando disturbi mentali o infarti.



ANCHE SE ASSUNTE UNA SOLA VOLTA NELLA VITA, LA COCAINA E IL CRACK POSSONO DANNEGGIARE IN MODO IRREPARABILE IL CERVELLO E IL CUORE, CAUSANDO INFARTI O DISTURBI MENTALI.

CONOSCI LE DROGHE?

EROINA

L'eroina si ottiene dalla morfina, una sostanza naturale presente nelle piante di papavero da oppio. Normalmente si presenta come una polvere di colore bianco o giallastro ma può presentarsi anche come una sostanza nera e appiccicosa, del tutto simile al catrame, per questo è chiamata **Black Tar** (catrame nero).

L'eroina è **una delle droghe più potenti e pericolose mai ideate dall'uomo** e anche una sola assunzione di questa sostanza provoca gravi danni agli organi e ai tessuti del corpo umano. Può essere consumata in diversi modi: sniffata attraverso il naso, fumata o iniettata direttamente nelle vene.

Quando entra nel corpo, l'eroina **agisce rapidamente sul cervello e sul sistema nervoso centrale**, causando un forte senso di euforia e di rilassamento. Ma questi effetti durano solo per un breve periodo, dopodiché le persone provano un **forte desiderio di usarla di nuovo**, fino al punto di essere disposti a tutto pur di assumerne un'altra dose.

Specialmente se viene consumata mischiata ad altre sostanze, l'eroina può **facilmente portare all'overdose e alla morte**. La dipendenza causata da questa sostanza è così forte che rovina irreparabilmente la vita delle persone che ne fanno uso e di chi vive al loro fianco.

LA DIPENDENZA CAUSATA DALL'EROINA È COSÌ FORTE CHE ROVINA IRREPARABILMENTE LA VITA DELLE PERSONE CHE NE FANNO USO E DI CHI VIVE AL LORO FIANCO



CONOSCI LE DROGHE?

OPPIOIDI SINTETICI

Gli oppioidi sintetici sono sostanze chimiche create in laboratorio per imitare gli effetti delle droghe naturali derivate dalla pianta di papavero da oppio, come la morfina e l'eroina.

Questi composti sono spesso **molto più potenti e pericolosi dei loro equivalenti naturali** e possono essere prodotti in varie forme, ad esempio in compresse, in pillole, polveri o liquidi di vario colore. Spesso mescolati alle droghe comuni, moltiplicano gli effetti di queste sostanze e la loro pericolosità. Alcuni oppioidi sintetici sono di gran lunga più potenti dell'eroina e **anche una loro piccolissima dose può causare la morte**.

Uno degli oppioidi sintetici più conosciuti è il **fentanyl**, un potente farmaco utilizzato dai medici per lenire le sofferenze dei pazienti o per anestetizzarli prima delle operazioni chirurgiche. Se i medici possono utilizzarlo per scopi terapeutici secondo dosi e tempi già studiati scientificamente, ciò non deve far dubitare della sua pericolosità: se questo farmaco è usato illegalmente come droga, è in grado di **penetrare in pochissimi istanti nel cervello** e di interferire, anche in piccole quantità, con i centri cerebrali che regolano, ad esempio, la respirazione, **causando la morte**.



GLI OPPIOIDI SINTETICI SONO IN GRADO DI PENETRARE IN POCHESSIMI ISTANTI NEL CERVELLO E DI INTERFERIRE, ANCHE IN PICCOLE QUANTITÀ, CON I CENTRI CEREBRALI CHE REGOLANO, AD ESEMPIO, LA RESPIRAZIONE, CAUSANDO LA MORTE.

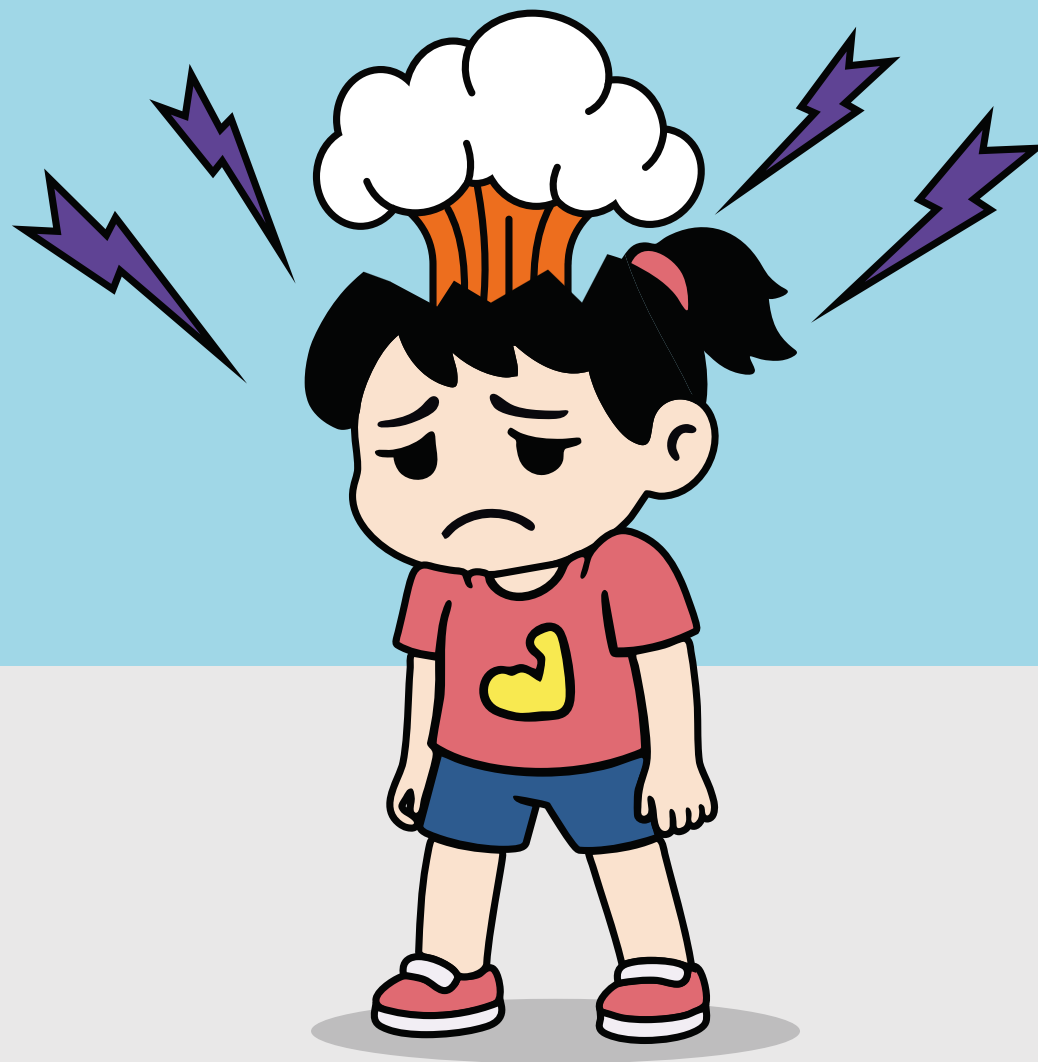
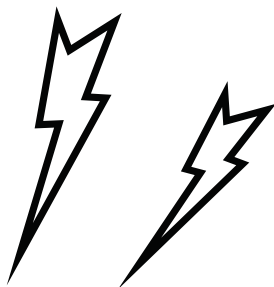
CONOSCI LE DROGHE?

AMFETAMINE

Le amfetamine sono sostanze chimiche che agiscono sul sistema nervoso centrale rendendolo più vigile e attivo, poiché aumentano la concentrazione di alcuni neurotrasmettitori cerebrali, come la dopamina e la noradrenalina. Hanno un effetto rapido e potente sull'organismo e provocano un forte senso di energia, di euforia e una maggiore velocità di pensiero.

Sotto l'effetto di queste sostanze, l'organismo è soggetto a **un forte aumento della pressione sanguigna** e ciò può **danneggiare in modo irreparabile il cuore**, causando aritmie e infarti. Il loro consumo ripetuto causa danni al cervello, riducendo la lucidità e provocando sintomi cronici di ansia, depressione e paranoia.

Queste sostanze aumentano la sicurezza di sé e la sensazione di essere in grado di affrontare qualsiasi situazione e, di conseguenza, portano a comportamenti pericolosi come la **guida sconsiderata di mezzi e veicoli**, mettendo a repentaglio la vita propria e quella degli altri a causa della ridotta lucidità mentale.



L'ASSUNZIONE DI AMFETAMINE PROVOCA UN FORTE AUMENTO DELLA PRESSIONE SANGUIGNA E CIÒ PUÒ DANNEGGIARE IN MODO IRREPARABILE IL CUORE, CAUSANDO ARITMIE E INFARTI.

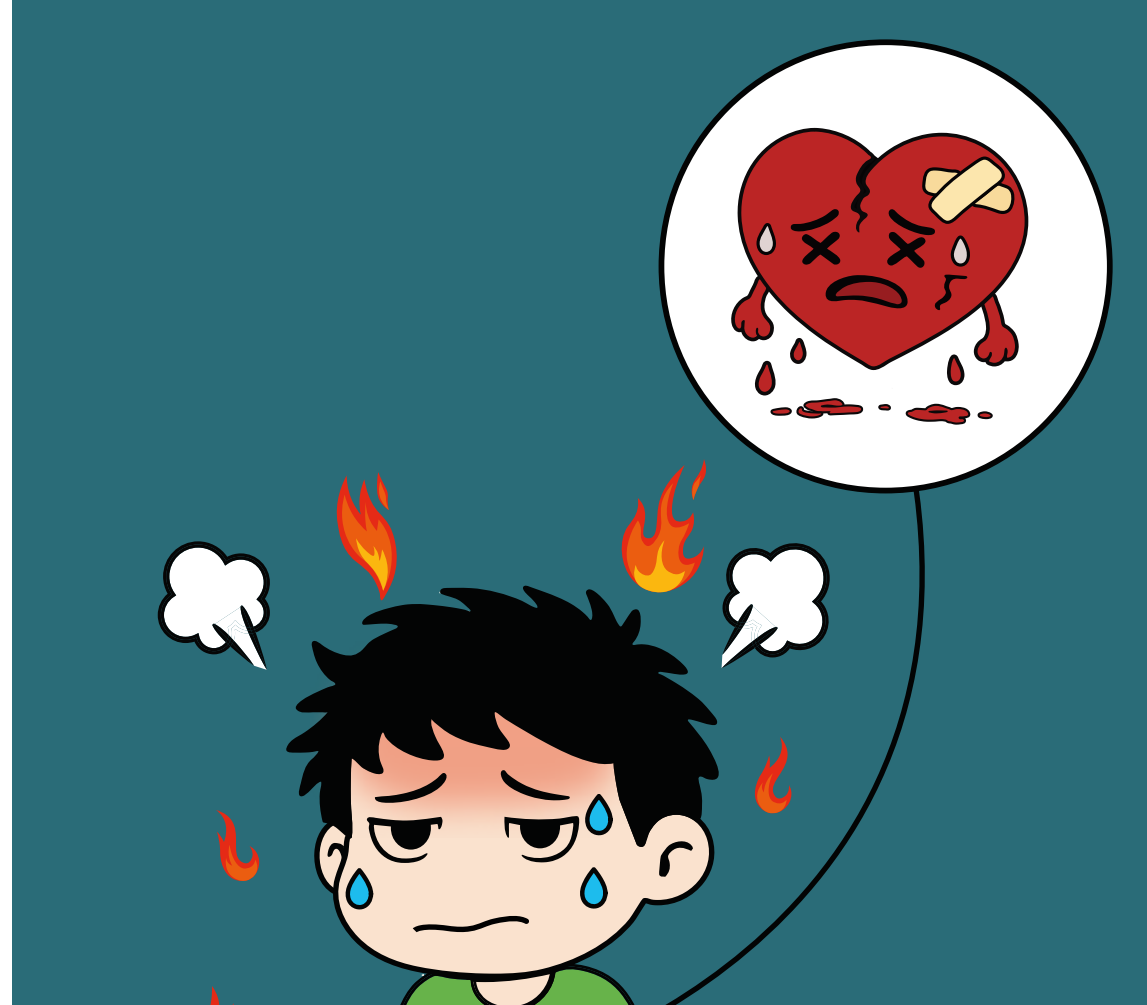
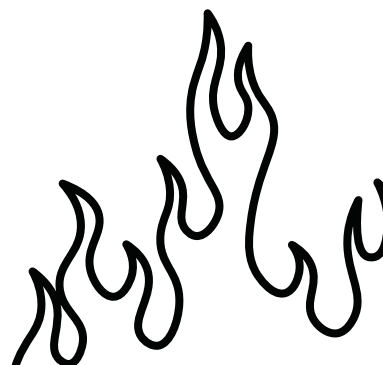
CONOSCI LE DROGHE?

MDMA O ECSTASY

L'MDMA, spesso conosciuta come ecstasy, è una sostanza chimica che agisce sul sistema nervoso centrale, provocando **cambiamenti temporanei nell'umore, nelle emozioni e nella percezione del mondo circostante.**

L'MDMA si presenta solitamente in forma di pillole o capsule colorate, ma può anche essere prodotta e venduta sotto forma di polvere o in forma liquida. Questa droga ha l'effetto di aumentare i livelli di **serotonina**, un trasmettitore cerebrale che regola la felicità, di conseguenza chi la assume prova un effimero senso di gioia, euforia e benessere, e una sensibilità alle emozioni amplificata; infatti, chi è sotto l'effetto di MDMA tende a sentirsi più socievole, più disponibile ed empatico.

Questi effetti sono temporanei e nascondono rischi rilevanti, a partire dal fatto che questa sostanza causa seri **danni al cuore e al cervello**, innescando anche **disturbi dell'umore a lungo termine, come ansia e depressione.** Un altro pericolo associato all'uso di MDMA è legato all'**ipertermia**, ossia l'aumento rapido e vertiginoso della temperatura corporea, una condizione che danneggia in modo irreparabile gli organi vitali e può portare alla morte.



L'USO DI MDMA O ECSTASY CAUSA SERI DANNI AL CUORE E AL CERVELLO, INnescando ANCHE DISTURBI DELL'UMORE A LUNGO TERMINE, COME ANSIA E DEPRESSIONE

CONOSCI LE DROGHE?

KETAMINA

La ketamina è una sostanza utilizzata comunemente come anestetico in medicina e in veterinaria, per sedare i pazienti o gli animali durante gli interventi chirurgici.

Usata in modo illegale come droga, può essere molto pericolosa, **i suoi effetti sono devastanti** e variano a seconda della quantità e della modalità di assunzione. Generalmente, chi ne fa uso sperimenta una sensazione di rilassamento e può essere colpito da allucinazioni, ossia può vedere o sentire cose che non esistono.

Questa sostanza può inoltre generare un'esperienza chiamata "**distacco dalla realtà**", che fa sentire chi la assume come separato dal corpo e dall'ambiente circostante. La ketamina è una droga potente e causa **seri danni al cervello**, alterando la memoria e la capacità di pensare distintamente.

Inoltre, **compromette gravemente il funzionamento della vescica e dei reni**, provocando dolori e danni permanenti, e può anche ridurre la capacità di respirare fino a causare il decesso.



OLTRE A DANNEGGIARE LA MEMORIA E LA CAPACITÀ DI PENSARE,
LA KETAMINA PUÒ RIDURRE LA CAPACITÀ DI RESPIRARE FINO A CAUSARE IL DECESSO



CONOSCI LE DROGHE?

NUOVE SOSTANZE PSICOATTIVE

Le nuove sostanze psicoattive sono prodotte in laboratorio per imitare gli effetti di droghe già conosciute, come la cocaina, l'eroina, l'ecstasy o la marijuana.

Si presentano in **diverse forme** e i loro effetti ricalcano quelli delle droghe tradizionali: inizialmente possono provocare euforia, eccitazione e un apparente miglioramento dell'umore ma a queste sensazioni fanno seguito **stati di profondo malessere** caratterizzati da ansia, depressione, aggressività, perdita di controllo, allucinazioni o convulsioni.

Sono spesso prodotte in laboratori clandestini da persone prive di reali competenze chimiche e senza alcun controllo sulla composizione. Per questa ragione, possono avere **effetti imprevedibili sulla salute fisica e mentale** e, essendo talvolta sconosciute persino ai medici, possono rendere ancora più **difficili gli interventi del personale sanitario**.

Le nuove sostanze psicoattive sono spesso mescolate alle droghe tradizionali per potenziarne gli effetti, con il risultato che nella maggior parte dei casi **i consumatori le assumono inconsapevolmente**, esponendo la propria salute e la propria vita a rischi molto elevati.



SONO SPESSO PRODOTTE IN LABORATORI CLANDESTINI DA PERSONE PRIVE DI REALI COMPETENZE CHIMICHE E SENZA ALCUN CONTROLLO SULLA COMPOSIZIONE. PER QUESTA RAGIONE, POSSONO AVERE EFFETTI IMPREVEDIBILI SULLA SALUTE FISICA E MENTALE.



CONOSCI LE DROGHE?

PROTOSSIDO DI AZOTO

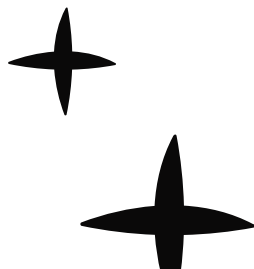


Il protossido di azoto, conosciuto anche come “droga della risata” o “gas esilarante”, è un gas incolore e inodore che viene normalmente utilizzato dai medici e dai dentisti per ridurre il dolore e sedare i pazienti. È anche impiegato come propellente nelle confezioni di panna montata spray o nelle bombolette utilizzate per gonfiare i palloncini alle feste.

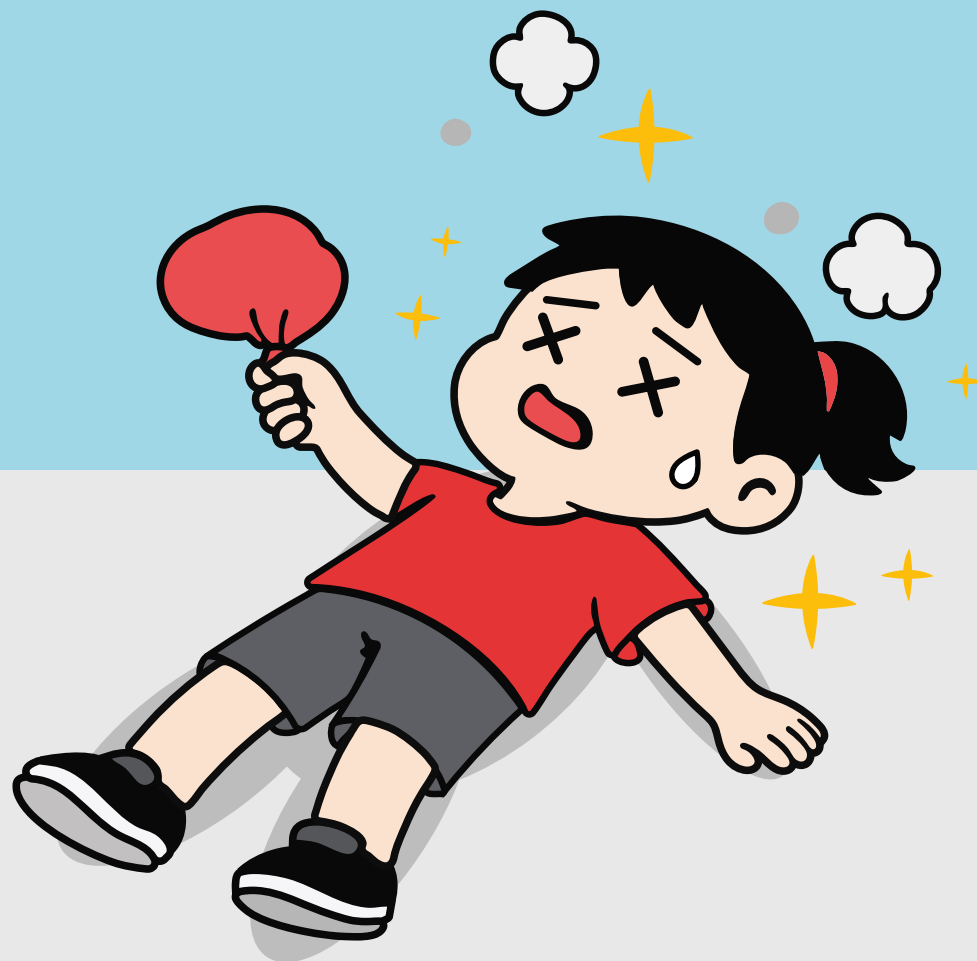
Oltre a questi innocui utilizzi della vita di tutti i giorni, questo gas diventa **estremamente pericoloso se inalato** aspirandolo dalle bombolette o dai palloncini colorati. L'effetto del protossido di azoto è quello di provocare un rapido senso di euforia e di scatenare risate incontrollate, oltre a distorsioni visive e uditive.

Ma quello che a molti giovani può sembrare uno sbalzo innocuo è in realtà **all'origine di importanti danni per la salute**. Oltre a causare nausea, confusione e svenimenti, inalare questo gas in forma pura e in quantità non controllate può infatti **privare il cervello di ossigeno**, fino a provocare cadute, traumi e, nei casi più gravi, danni cerebrali.

Il suo uso ripetuto nel tempo è, inoltre, in grado di **interferire con l'assorbimento della vitamina B12**, una sostanza fondamentale per il funzionamento del sistema nervoso, la cui carenza può determinare **danni neurologici** anche gravi.



OLTRE A CAUSARE NAUSEA, CONFUSIONE O SVENIMENTI, INALARE QUESTO GAS IN FORMA PURA E IN QUANTITÀ NON CONTROLLATE PUÒ PRIVARE IL CERVELLO DI OSSIGENO E PROVOCARE CADUTE, TRAUMI E DANNI CEREBRALI





Dipartimento delle politiche
contro la droga e le altre dipendenze

